

NUMÉRO 12 • MAI 2026

CONNEXION

LE JOURNAL DU GHT DU GERS



CONCEPTION : Service communication du GHT du Gers - Crédits photos : Canva et Freepik - NE PAS JETER SUR LA VOIE PUBLIQUE

GHT du Gers

Groupement Hospitalier de Territoire du Gers



Proximité

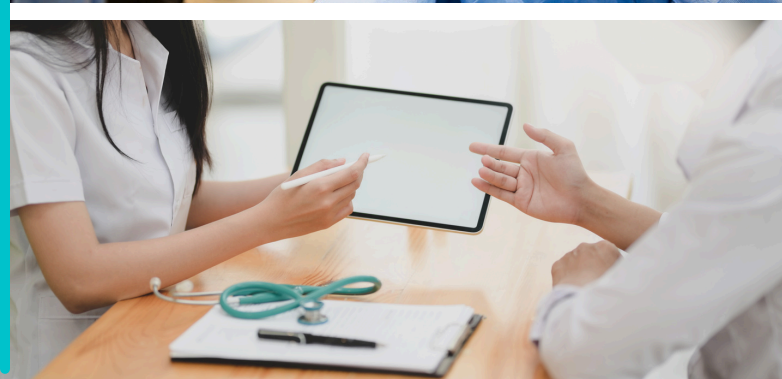
Complémentarité

Qualité

Sommaire

- 03 Centre Hospitalier d'Auch
- 04 Centre Hospitalier du Gers
- 05 Centre Hospitalier de Condom
- 06 Établissement public de santé de Lomagne

- 07 Hôpital de proximité Lombez-Samatan
- 08 Centre Hospitalier de Mirande
- 09 Centre Hospitalier de Vic-Fezensac
- 10 Centre Hospitalier de Mauvezin
- 11 Centre Hospitalier de Nogaro
- 12 Centre Hospitalier de Gimont



Centre Hospitalier d'Auch en Gascogne

RÉNOVATION/EXTENSION

À la suite de l'expertise de l'Agence Nationale d'Appui à la Performance des établissements de santé (ANAP), demandée par l'Agence Régionale de Santé (ARS) et menée en novembre 2025, l'établissement poursuit activement la structuration de son projet d'investissement d'extension et de réhabilitation. Une étude de faisabilité globale a été présentée le 9 mars en comité de pilotage en présence des chefs de pôle et des cadres supérieurs. Cette faisabilité a permis d'examiner trois scénarios de phasage. Le choix s'est porté sur une extension de 4 étages, solution jugée la plus adaptée aux futurs besoins, tout en tenant compte des contraintes financières.

Dans cette dynamique, le 23 février 2026, l'ARS a sollicité l'établissement pour une mise à jour complète du dossier d'investissement en amont de son passage en Commission Régionale des Investissements Travaux (CRIT). Ce dossier intègre notamment le projet médico-soignant, une étude de faisabilité globale (extension et réhabilitation de l'existant), les projections d'activité et une trajectoire financière consolidée. La mobilisation des équipes a permis une production coordonnée des différents volets entre mars et avril 2026, pour une transmission à l'ARS le 28 avril 2026. À ce jour, les échanges avec l'ARS se poursuivent en vue d'apporter les ajustements nécessaires au dossier.

Si les dossiers transmis sont jugés conformes, l'ARS communiquera à l'établissement une date de passage en CRIT. Cette étape clé conditionnera la validation du périmètre du projet, l'accord sur les financements et le lancement opérationnel des premières phases. Parmi celles-ci, la réhabilitation de l'ancien Institut de Formation aux Métiers de la Santé est programmée comme la première opération de travaux. C'est l'opération qui permettra de libérer la zone administrative du rez-de-chaussée pour activer les travaux sur le tripode. Les conditions préalables sont d'ores et déjà réunies, avec un permis de construire accordé, une maîtrise d'œuvre désignée et des analyses d'entreprises finalisées.

ZOOM

> MONSIEUR GRANOWSKI, DIRECTEUR

Monsieur Olivier Granowski a pris ses fonctions de directeur des Centres Hospitaliers d'Auch, Vic-Fezensac et Mirande le 4 mai dernier, succédant à Mme Lacarrière.

Juriste de formation et diplômé de l'École des hautes études en santé publique de Rennes, il compte plus de vingt ans d'expérience dans la fonction publique hospitalière. Il a exercé dans plusieurs établissements du sud-ouest, notamment à Cahors, dans le Tarn-et-Garonne et l'Aveyron, et occupait auparavant le poste de directeur du Centre Hospitalier de Villefranche-de-Rouergue.

Monsieur Olivier Granowski a souhaité rejoindre le Gers, un territoire auquel il est particulièrement attaché, afin de s'inscrire dans une dynamique de coopération au sein du groupement hospitalier de territoire. Parmi ses priorités : renforcer l'attractivité des métiers hospitaliers, consolider les coopérations entre établissements et développer les liens entre la ville et l'hôpital, dans un contexte de fortes tensions du système de santé.

Il souhaite dans un premier temps aller à la rencontre des équipes afin de comprendre les organisations et les réalités de terrain avant d'engager les évolutions à venir de manière collective. Nous lui souhaitons la bienvenue !



Centre Hospitalier du Gers

REPLAY

> CONFÉRENCE RÉHABILITATION PSYCHOSOCIALE

La conférence consacrée à la **Réhabilitation Psychosociale (RPS)**, du 8 janvier 2026, a illustré la **richesse du travail mené sur notre territoire**, en croisant regards institutionnels, témoignages de personnes concernées, expériences professionnelles et partenariats innovants.

La conférence a d'abord posé **les bases de la réhabilitation psychosociale au CH du Gers, avec le Dr Frantescu et les équipes de l'hôpital** qui ont présenté le parcours du jeune Lucas, illustrant concrètement l'articulation entre soins, accompagnement et inclusion sociale. **L'importance des partenariats a également été mise en avant avec** les Groupements d'Entraide Mutuelle GEM Capacités et GEM32, l'association AG2I et l'Association des Sentiers de Villeneuve.

La table ronde de la seconde partie a exploré un enjeu central de la RPS : l'habitat. Le logement n'est pas seulement un toit, mais un véritable support de rétablissement lorsqu'il devient un lieu d'habiter, d'appartenance et de participation. Un autre temps fort a porté sur l'évolution des pratiques professionnelles.

Présent en ouverture et en clôture de la conférence, **Michel Hess, pair-aidant et grand témoin, a profondément marqué les échanges** par une parole à la fois engagée, incarnée et porteuse d'émotion. Depuis, M. Hess est intervenu au sein de Réhalyse pour échanger avec les usagers. Tout au long de la soirée, **le dessinateur Philippe Tastet a accompagné la conférence par une restitution graphique en direct.**

ZOOM

> CONSULTATION PSYCHOTRAUMATISME ENFANT ET ADOLESCENT

La consultation dédiée aux mineurs de l'**Unité de Psychiatrie Légale et Victimologie (UPLV)** est opérationnelle depuis le 3 novembre dernier.

La mise en œuvre se fait **en coordination avec l'Unité d'Accueil Pédiatrique Enfants en Danger (UAPED) et l'Unité Médico-Judiciaire de Proximité (UMJP)**, unités portées par le CH d'Auch.

L'objectif est d'**évaluer la présence d'un trouble de stress post-traumatique (TSPT) et de proposer un accompagnement adapté**, en lien avec les recommandations des Centres Régionaux du Psychotraumatisme (CRP).



L'équipe a fait le choix de privilégier en premier lieu les demandes liées à **l'accueil des mineurs victimes de violences et de maltraitance**. L'UAPED peut donc directement solliciter l'UPLV pour orienter un mineur. L'adressage peut également être demandé par l'Équipe de Liaison en Péopsychiatrie (ELP), qui travaille en partenariat avec les équipes des urgences et la pédiatrie du Centre Hospitalier d'Auch et en lien étroit avec l'UAPED.

En mars 2026, **4 professionnels de l'UPLV ont pu bénéficier d'une formation sur la Thérapie d'Exposition Prolongée**. C'est une approche validée scientifiquement dans le traitement du TSPT qui repose sur l'idée que **fuir les souvenirs et les situations liées au traumatisme (l'évitement) entretient la peur et la détresse**. Cette thérapie brève s'adresse à des adultes ou adolescents souffrant de TSPT. Ces nouvelles compétences viennent ainsi **étoffer l'offre de soins proposée sur l'unité de victimologie**.

Centre Hospitalier de Condom

REPLAY

> À LA RENCONTRE DES COLLÉGIENS ET LYCÉENS

Dans le cadre de la valorisation des métiers de la santé, **plusieurs agents de l'établissement sont récemment intervenus au sein de collèges et lycées du territoire.** Ces rencontres ont permis de **présenter la diversité des professions** médicales, paramédicales et supports, ainsi que les **parcours de formation associés.**

À travers des échanges concrets, les élèves ont pu **mieux comprendre les réalités du terrain.** Ces interventions visent à **susciter des vocations** et à **répondre aux interrogations des jeunes** sur leur orientation. Elles contribuent également à **renforcer le lien entre les établissements scolaires et le monde professionnel.**

Cette initiative sera reconduite afin de poursuivre la valorisation des métiers de la santé auprès des jeunes générations.

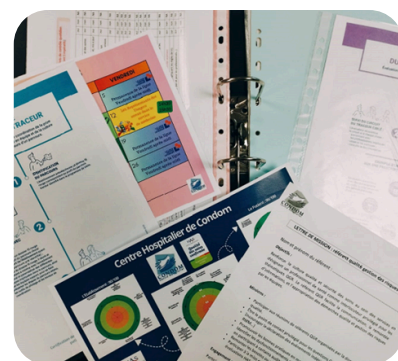


ZOOM

> LA CELLULE QUALITÉ GESTION DES RISQUES : AU CŒUR DU SOIN ET DU TERRAIN

Au Centre Hospitalier de Condom, la démarche qualité s'appuie sur **une organisation solide et une présence quotidienne de la cellule Qualité - Gestion des Risques (QGR) auprès des équipes.** Sur le terrain, **elle « écoute » les pratiques, accompagne les professionnels et transforme les exigences qualité en actions concrètes.**

Aux côtés des cadres, **les référents QGR soignants - IDE, AS, ASH - jouent un rôle essentiel.** Acteurs du quotidien, ils **facilitent la communication, encouragent les déclarations d'événements indésirables, participent aux audits** (réalisation, analyse, plan d'action) et **relaient les besoins réels des équipes.**



« Kit accompagnement des équipes »

La dynamique s'enrichit également de **l'implication active des représentants des usagers.** Chaque mois, ils interviennent dans les services, échangent avec les patients et les professionnels, et réalisent des patients traceurs. **Leur regard extérieur contribue à renforcer la qualité perçue et à identifier les axes d'amélioration.**

Le CH de Condom **développe aussi le lien ville-hôpital:** rencontres régulières, patient traceur, CREX, parcours patient, échanges entre professionnels du territoire, partage d'expériences et harmonisation des pratiques. Cette ouverture **favorise une continuité de prise en charge plus fluide et plus sécurisée.**

Au cœur de cette dynamique, la Cellule QGR impulse, coordonne et soutient l'ensemble de ces actions, fédérant les équipes autour d'une ambition commune: **des soins toujours plus sûrs, plus fiables et plus humains.** Bref, tous les arguments pour **bien préparer les visites de certification en 2027 des secteurs sanitaire et du médico-social.**

Établissement Public de Santé de Lomagne (EPSL)

REPLAY

> JOURNÉE MONDIALE DE L'HYGIÈNE DES MAINS : LES EHPAD DE L'EPSL RELÈVENT LE DÉFI AVEC CRÉATIVITÉ ET GOURMANDISE

À l'occasion de la Journée mondiale de l'hygiène des mains, célébrée le 5 mai, **les résidents des EHPAD de l'EPSL se sont mobilisés aux côtés des animateurs et de l'équipe d'hygiène** de l'établissement pour participer à **un challenge aussi gourmand que pédagogique : « Je main'plique en pâtisserie ».**



Dans chaque EHPAD, les participants ont relevé un défi original : **confectionner un gâteau sur le thème de l'hygiène des mains.**

Après un lavage minutieux et exemplaire, les résidents ont mis la main à la pâte avec créativité, bonne humeur et savoir-faire pour décrocher l'un des titres tant convoités.

Les créations, aussi appétissantes qu'inventives, seront récompensées à travers quatre distinctions :

- > Prix « Main'gnifique » : pour le gâteau le plus esthétique
- > Prix « Main de Chef » : pour le gâteau le plus savoureux
- > Prix « Beau Coup de Main » : pour le gâteau le plus original
- > Prix « Main d'Or » : pour le coup de cœur du jury

Cette belle initiative met en lumière l'importance des gestes d'hygiène tout en valorisant la participation active des résidents. **Entre prévention, partage et plaisir, cette journée promet de laisser de délicieux souvenirs.**

ZOOM

> UNE INFIRMIÈRE EN PRATIQUE AVANCÉE À L'EPSL

L'insuffisance de médecins de ville sur le territoire pour prendre en charge les résidents en EHPAD a conduit l'EPSL à **recourir aux prestations d'une infirmière en pratique avancée (IPA)**, permises par la réglementation.

C'est dans ce cadre que **Laurence Meunier, IPA libérale**, intervient désormais **au sein des EHPAD de l'établissement.**

Cette collaboration, qui s'inscrit **dans le cadre d'une expérimentation**, a été **formalisée par la signature d'une convention** d'intervention le 5 janvier 2026.



Son rôle consiste à **participer à la prise en charge globale des résidents porteurs de pathologies chroniques stabilisées**, dont le suivi est confié au **Docteur Johanna Ratsimba, médecin libéral exerçant à la Maison de Santé de Lomagne de Fleurance.**

Hôpital de Proximité Lombez-Samatan

REPLAY

> ARRIVÉE DE NOUVEAUX REPRÉSENTANTS DES USAGERS ET RÉVISION DU PROJET DES USAGERS (PDU)

L'établissement a eu l'honneur d'accueillir en début d'année 3 nouveaux représentants des usagers au sein de sa Commission des Usagers (CDU) : Mmes MUR Elisabeth (titulaire), bénévole VMEH (Visite des Malades dans les Etablissements Hospitaliers), TOURNAN Chantal (suppléante), bénévole VMEH, Véronique EOCHE-DUVAL (suppléante), bénévole CLCV 32 (Consommation, Logement et Cadre de Vie). Elles ont pu participer à 2 réunions de CDU du GHT depuis leur arrivée.

Suite aux élections à la CDU du 16/02/2026, ont été élus à la présidence M. MICHALSKI, directeur d'établissement, et à la vice-présidence Mme S. POTEL-HOURTIES, psychologue (médiateur non médical).

Les nouveaux représentants des usagers ont participé au travail de révision du nouveau projet des usagers 2026-2030 : « Regards croisés pour le bien-être des usagers ».

3 axes ont été définis :

- > Renforcer la représentation des usagers dans l'établissement et à la CDU
- > Améliorer l'identification des représentants des usagers et de la CDU
- > Contribuer à la promotion des droits des patients

Le projet des usagers finalisé sera présenté aux instances et intégré dans le projet d'établissement.

> PRÉPARATION DE L'ÉVALUATION EXTERNE DES EHPAD

Les EHPAD de Lombez et de Samatan feront l'objet d'une évaluation externe la semaine du 12 octobre 2026. En septembre 2025, l'établissement avait choisi de se faire accompagner dans la préparation de cette démarche pour réaliser une évaluation interne et une visite à blanc.

Plusieurs actions sont en cours :

- > Révision du Plan Bleu (permettant aux services médico-sociaux de faire face à tout type de crises et de situations sanitaires exceptionnelles)
- > Relance des enquêtes de satisfaction à l'attention des résidents et de leur famille
- > Embellissement de l'environnement des résidents
- > Amélioration de la sécurisation du circuit du médicament
- > Réalisation de la cartographie des risques de bientraitance.

D'autres actions importantes sont également en cours :

> **La réalisation du bilan du projet d'établissement** : des groupes de professionnels ont été mobilisés afin de faire un état des lieux des actions de l'ancien projet d'établissement 2021-2025 et d'en définir les nouveaux axes pour 2026-2030. À l'issue de ce travail une note d'orientation stratégique sera rédigée par la direction et présentée aux experts visiteurs en octobre.

> **La diffusion dans les services des fiches réflexes du Plan de Continuité et de Reprise d'Activité (PCRA) « risques numériques »** : suite à un important travail mené à l'été 2025, l'établissement a révisé son PCRA cadre « risques numériques », ainsi que les bilans d'impact sur l'activité et les fiches réflexes de 14 services (bureau des admissions, services logistiques, services de soins et d'hébergement, RH, ...).

Des exercices de simulation restent à planifier pour permettre aux professionnels de se préparer dans le cas de l'indisponibilité d'un ou de plusieurs logiciels utilisés dans l'établissement.

Centre Hospitalier de Mirande

REPLAY

> UNE JOURNÉE INTERGÉNÉRATIONS AVEC LES ENFANTS DES BÉNÉFICIAIRES DE LA CROIX-ROUGE

L'EHPAD de Mirande a accueilli les enfants des bénéficiaires de la Croix-Rouge française dans le cadre d'un projet intergénérationnel rendu possible grâce à une subvention obtenue par l'association. Cette initiative illustre l'importance des projets intergénérationnels, favorisant le lien social, la transmission et le vivre-ensemble.

La matinée a été consacrée à un atelier pâtisserie riche en échanges, réunissant résidents et enfants autour de préparations. L'après-midi s'est poursuivi avec un loto intergénérationnel. Les enfants ont participé avec beaucoup d'entrain, créant une ambiance joyeuse et complice. La journée s'est terminée autour d'un goûter partagé, préparé en partie le matin même. Ce temps convivial a permis de prolonger les discussions et de savourer ensemble les douceurs réalisées.

Une nouvelle journée de partage est programmée avec de nouvelles activités proposées par le service animation. L'équipe a adressé des remerciements à la Croix-Rouge pour son engagement et à tous les participants pour leur enthousiasme.

> CÉLÉBRATION DES 100 ANS DE MME RICHARD

Le 10 mars dernier, Patrick Fanton, maire de Mirande, accompagné d'élus, s'est rendu à l'hôpital de Mirande afin de souhaiter un heureux anniversaire à Simone Richard, qui a célébré ses 100 ans le 8 mars dernier.

À cette occasion, monsieur le maire lui a remis un bouquet de fleurs au nom de la municipalité pour marquer cet anniversaire exceptionnel. Les animatrices avaient préparé une fête en son honneur en présence des bénévoles de l'Association VMEH (visites aux résidents de l'hôpital Saint-Jacques).



En l'absence du directeur de l'établissement, M. Cyril Quinault, cadre de santé, a également pris la parole pour saluer le parcours de Simone Richard et lui adresser, au nom de l'hôpital, de chaleureux vœux pour cet anniversaire centenaire.

Entourée des résidents et du personnel, Simone a partagé un moment de convivialité et d'émotion.

En effet, des chants ont été entonnés, repris en chœur par les résidents et toutes les personnes présentes, et un gâteau d'anniversaire lui a été offert pour marquer ce passage symbolique vers un siècle de vie.

Centre Hospitalier de Vic-Fezensac

REPLAY

> INSTALLATION DES RAILS



Grâce à près de **93 000 € de crédits non reconductibles** (CNR) alloués par l'ARS, dans le cadre du protocole de sortie de grève de juin 2025, le CH de Vic-Fezensac **poursuit l'amélioration des conditions de travail.**

Après l'acquisition d'un lève-malade en 2025, **52 chambres de l'EHPAD sont équipées de rails de transfert en 2026.** Ces investissements **renforcent la sécurité des prises en charge et la qualité de vie au travail des professionnels.**

ZOOM

> PORTRAIT DE NOUVEAUX ARRIVANTS

> **Madame MENSAH-NYAGAN Auriane, Nouvelle directrice-déléguée depuis le 1^{er} janvier 2026**

« J'ai 31 ans, j'ai grandi en Essonne et j'ai **exercé comme infirmière pendant sept ans, en France puis au Québec. Lauréate du concours de directrice d'établissement sanitaire, social et médico-social, j'ai intégré l'école des hautes études en santé publique en 2023,** où j'ai pris beaucoup de plaisir à apprendre et à grandir professionnellement. Aujourd'hui directrice déléguée de l'hôpital local du CH de Vic-Fezensac, **je suis heureuse de rejoindre une offre sanitaire et médico-sociale de proximité au cœur du territoire gersois,** sous le soleil... et avec des souvenirs très attachants de la pluie bretonne. »



> **Madame HILLOU-LESPEL Marie, Travailleuse sociale**

« J'ai 26 ans et je suis **Conseillère en Économie Sociale et Familiale diplômée depuis 2021.**

Après quatre ans en Bretagne comme **Technicienne de l'intervention sociale et familiale à l'Aide à Domicile en Milieu Rural (ADMR) des Côtes-d'Armor,** j'ai développé des compétences d'accompagnement, notamment en protection de l'enfance. J'ai rejoint le service de Soins Médicaux et de Réadaptation de Vic-Fezensac en novembre 2025 pour m'investir auprès des personnes âgées.

J'y travaille **avec l'équipe pluridisciplinaire pour accompagner les patients et leurs aidants dans le projet de sortie.** Mon approche repose sur **l'écoute, l'empathie et la bienveillance,** en plaçant le patient au cœur de son projet. »



> **Monsieur SOULA Théo, Informaticien**

« J'ai 21 ans et je suis originaire d'Ariège. **Passionné d'informatique,** j'ai obtenu un baccalauréat professionnel des Systèmes numériques puis un BTS Services informatiques aux organisations, à Toulouse. Cette formation m'a permis de **développer des compétences en réseaux, maintenance et analyse des besoins.** Je travaille actuellement à l'hôpital d'Auch et de Mirande et j'interviens également les mardis et les jeudis au CH de Vic-Fezensac, ce qui renforce mon adaptabilité.

Curieux et motivé, **je continue d'enrichir mes compétences pour suivre les évolutions du numérique.** »

Centre Hospitalier de Mauvezin

REPLAY

> HOSPITALISATION DE JOUR (HDJ)

Depuis le début de l'année, le Centre Hospitalier de Mauvezin propose **2 types d'hospitalisations de médecine ambulatoire : HDJ Maladies Cardiovasculaires et HDJ Fragilités.**

Le Dr Fourcade est le médecin coordinateur de l'HDJ, il a été nommé par ses pairs lors de la dernière Commission Médicale d'Établissement. **Léa PALACIN, enseignante en activité physique adaptée (EAPA), coordonne le parcours HDJ en lien avec le cadre de santé du service.**

> **L'HDJ « Maladies Cardiovasculaires »** est une évolution de l'éducation thérapeutique du patient « Mon cœur ça bat bien ! » présente sur l'établissement depuis de nombreuses années. **Les patients ayant des problèmes cardiaques** (traitement anticoagulant, hypertension, insuffisance cardiaque, etc) **sont accueillis deux mardis par mois par une équipe pluridisciplinaire formée à la sophrologie** : médecin, pharmacienne, infirmier, diététicien, kinésithérapeute, EAPA ou aide-soignant.

> L'équipe de **l'HDJ « Fragilités » accueille des personnes âgées en situation de fragilité**, repérée par son médecin traitant, un professionnel de santé du domicile ou encore lors d'une hospitalisation, notamment via le dispositif ICOPE. L'objectif est de **réaliser une évaluation globale et complète de la personne** afin d'identifier ses fragilités. A l'issue, **un plan de soins individualisé est proposé** au patient pour lui permettre de préserver son autonomie. La prise en charge des patients s'organise tous les derniers jeudis du mois, hors période estivale. **L'équipe pluriprofessionnelle est composée de : 1 médecin, 1 diététicien, 1 ergothérapeute, 1 kinésithérapeute, 1 psychologue et 1 assistante sociale.** **Chaque professionnel réalise son évaluation** et un bilan global est effectué en équipe. Il est ensuite présenté au patient et transmis au médecin traitant via la lettre de liaison.

La 1^{ère} journée HDJ fragilités s'est déroulée le 29 janvier dernier avec 4 patients accueillis très satisfaits comme en témoignent les questionnaires de satisfaction.

ZOOM

> PRÉSENCE MÉDICALE

Depuis le 5 janvier 2026, une médecin a été recrutée au sein du service de médecine/Soins Médicaux et de Réadaptation. Le **Dr Isana CROS** est venue renforcer l'équipe, elle est présente **à hauteur de 40% au sein de l'établissement**, soit tous les lundis et mardis. **Dr CROS exerce le reste de son temps de travail en libéral en complétant l'équipe médicale de la Maison de Santé Pluriprofessionnelle de Mauvezin**, comptant ainsi 5 médecins : Dr CABARROU, Dr CROS, Dr DOMAS, Dr FOURCADE, Dr ZIMMERMANN.



A présent, la présence médicale de l'établissement est assurée comme suit :

- > Les lundis et mardis par le médecin salarié,
- > Les mercredis, jeudis et vendredis par les médecins libéraux de la Maison de Santé Pluriprofessionnelle de Mauvezin selon un calendrier défini,
- > La nuit, les week-ends et jours fériés par le médecin de garde dans le cadre de la permanence des soins.

Les médecins de la Maison de Santé Pluriprofessionnelle étant maîtres de stage universitaire, **l'établissement est amené à accueillir régulièrement des internes.**

Centre Hospitalier de Nogaro

REPLAY

> LE CH DE NOGARO S'ENGAGE DANS LE DÉVELOPPEMENT DE LA PRATIQUE AVANCÉE SUR LE TERRITOIRE

Fort d'une expérience déjà consolidée, le CH de Nogaro a fait le choix de poursuivre et d'élargir cette démarche en proposant **la formation d'une nouvelle Infirmière en Pratique Avancée (IPA)**. Celle-ci interviendrait de manière **partagée entre le Centre Hospitalier de Nogaro et l'EHPAD d'Eauze**, dans le cadre d'une direction commune, afin de renforcer la continuité et la qualité des parcours de soins.

La pratique avancée **contribue à améliorer le suivi des patients**, notamment en situation de pathologies chroniques, à **renforcer la coordination pluridisciplinaire et à soutenir les équipes soignantes dans la prise en charge de situations complexes**. **Les 2 IPA actuellement en poste apportent leur expérience sur le territoire** puisqu'elles reçoivent également des IPA en formation.

Par ailleurs, **l'établissement poursuit une stratégie de développement des compétences des IPA déjà en poste**. Mme Marmié, actuellement IPA mention oncologie-onco-hématologie, sera positionnée sur la mention Pathologies Chroniques Stabilisées (PCS) ; Mme Capmartin, actuellement IPA mention Pathologies Chroniques Stabilisées, évoluera vers la mention Psychiatrie et santé mentale. Ces évolutions permettront d'**élargir les champs d'intervention et de répondre de manière encore plus adaptée aux besoins du territoire**.

À travers cette démarche, le CH de Nogaro **confirme son engagement** en faveur de l'innovation organisationnelle, du renforcement des coopérations entre structures sanitaires et médico-sociales, et de l'amélioration continue de la qualité des prises en charge.

ZOOM

> OUVERTURE DE L'HÔPITAL DE JOUR DU CENTRE HOSPITALIER DE NOGARO : UNE NOUVELLE OFFRE EN SMR ET MÉDECINE

Le Centre Hospitalier de Nogaro a ouvert le **4 mai dernier** son **Hôpital de Jour (HDJ)**, venant renforcer l'offre de soins de proximité sur le territoire Ouest du département du Gers. Cette nouvelle activité propose une **prise en charge ambulatoire en Soins Médicaux et de Réadaptation (SMR) ainsi qu'en Médecine**, dans une logique de coordination renforcée des parcours patients.

Les activités proposées couvrent notamment :

> En médecine : bilans de fragilité, administration de traitements hospitaliers, transfusions.

> En SMR : rééducation et réadaptation fonctionnelle, suivi médical régulier, accompagnement à la récupération de l'autonomie et au retour à domicile.

Afin de faciliter l'orientation des patients, l'activité est désormais **référéncée sur Via Trajectoire**, permettant aux professionnels de prescrire et d'adresser leurs patients de manière simple et sécurisée.

Pour toute information complémentaire, vous pouvez contacter l'infirmière référente de l'HDJ :

Mme Marie-Hélène BUFFAUMENE - ☎ 05 62 08 89 99 - ✉ idec-hdj@hopital-nogaro.fr

L'équipe de l'Hôpital de Jour se tient à votre disposition pour accompagner au mieux vos patients dans cette nouvelle offre de soins de proximité.



Centre Hospitalier de Gimont

REPLAY

> HARMONISATION DE LA SIGNALÉTIQUE ET SECURISATION DU CH

Durant l'année 2025, une réflexion a été menée sur l'harmonisation de la signalétique et la sécurisation du site de l'hôpital. **Les deux projets ne pouvaient pas être dissociés** et ils ont donc été menés côte à côte afin d'optimiser au mieux les ressources.

Le Centre Hospitalier de Gimont a donc fait peau neuve en matière de signalétique : **totem extérieur relooké, portes extérieures identifiées, signalétique intérieure harmonisée**. Ce qui a ravi résidents, patients, visiteurs et professionnels.



De plus, l'établissement s'est également doté d'un **système de sécurité optimal**. Chaque agent dispose d'un **badge individuel** lui permettant l'accès à certaines portes. Par ailleurs, les personnes extérieures (ambulanciers, pompes funèbres, visiteurs...) entrent dans l'établissement exclusivement par l'entrée principale.

Cette nouvelle organisation permet **la sécurisation des accès et des bâtiments**, dans le but de limiter les allers et venues non maîtrisés. Elle garantit également la sécurité de nos patients, résidents et professionnels.

Un travail collaboratif et participatif a permis de finaliser ces projets fin février 2026.

ZOOM

> LE PRINTEMPS S'INVITE A L'EHPAD DE GIMONT

Le 23 mars 2026 s'est tenu, à l'EHPAD de Gimont, sur le site de l'hôpital, **le premier bal de printemps organisé par les soignants en collaboration avec l'équipe d'animation**.

Le temps d'un après-midi, la salle à manger où se sont déroulées les festivités, a été **décorée aux couleurs printanières** et a pris vie au rythme d'hier et d'aujourd'hui.



Les résidents ont sorti leurs plus belles tenues, choisies avec beaucoup d'attention et d'émotion pour cette occasion qui a permis de **célébrer l'arrivée des beaux jours**.

Ils ont partagé un moment de convivialité autour d'un **atelier maquillage et coiffure avant d'aller danser**.

Le bal de printemps a été l'occasion de **se retrouver et de partager des moments simples, agréables, légers et bienveillants**. Pour clôturer ce moment festif, **un goûter ainsi qu'une séance photo ont été proposés**.

Face à un tel succès, **nul doute que cet événement sera reconduit tous les ans** et deviendra un rendez-vous à ne pas manquer pour l'ensemble des résidents et des professionnels de l'établissement.