

NUMÉRO 11 • JANVIER 2026

CONNEXION

LE JOURNAL DU GHT DU GERS



CONCEPTION : Service communication du GHT du Gers - Crédits photos : Canva et Freepik - NE PAS JETER SUR LA VOIE PUBLIQUE

GHT du Gers

Groupement Hospitalier de Territoire du Gers



Sommaire

03

Centre Hospitalier
d'Auch

04

Centre Hospitalier
du Gers

05

Centre Hospitalier
de Condom

06

Établissement public
de santé de Lomagne

07

Hôpital de proximité
Lombez-Samatan

08

Centre Hospitalier
de Mirande

09

Centre Hospitalier
de Vic-Fezensac

10

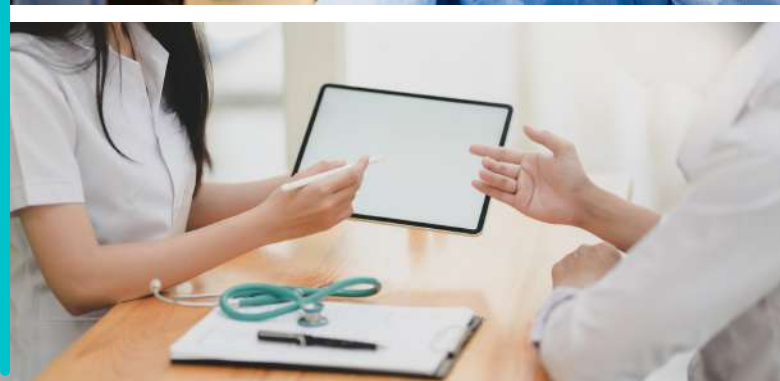
Centre Hospitalier
de Mauvezin

11

Centre Hospitalier
de Nogaro

12

Centre Hospitalier
de Gimont



Centre Hospitalier d'Auch en Gascogne

RÉNOVATION/EXTENSION

Concernant le projet initial de rénovation/extension du CH, validé par l'ARS Occitanie en mars 2024, **l'année 2025 a été principalement consacrée aux phases préparatoires.**

Elles ont porté **sur l'étude de faisabilité du projet, l'élaboration en cours du programme technique détaillé de l'opération d'extension, ainsi que sur la réalisation des audits énergétiques et des diagnostics techniques réglementaires** (amiante, géotechnique, diagnostic écologique). Si ces travaux demeurent peu visibles au quotidien, ils n'en sont pas moins essentiels. **Ils conditionnent le bon déroulement des étapes à venir** et sont indispensables pour garantir la maîtrise du projet.

L'année 2026 sera consacrée, à la suite des conclusions de l'Agence nationale d'appui à la performance des établissements de santé, **à l'ajustement de la faisabilité du projet, à l'élaboration d'un préprogramme global, à la rédaction du programme fonctionnel et technique détaillé, ainsi qu'à la poursuite des études techniques. Le relogement de l'administration au sein du tripode et les travaux de rénovation du bâtiment administratif** marqueront également l'année 2026.

REPLAY

> OUVERTURE DE LA NOUVELLE IRM

La mise en service de la nouvelle IRM a eu lieu en septembre 2025. Elle est destinée à la prise en charge des urgences et des patients hospitalisés. Cet équipement contribue à réduire les délais d'attente, à fluidifier les parcours de soins et à améliorer la qualité et la sécurité de la prise en charge.

> OUVERTURE DU SERVICE DE SOINS MÉDICAUX ET DE RÉADAPTATION

Depuis le 1er octobre, le service de Soins Médicaux et de Réadaptation gériatrique a ouvert au sein du site de La Ribère afin **d'accueillir à terme 22 lits d'hospitalisation.**

> CÉLÉBRATION DES 50 ANS DE L'ÉTABLISSEMENT

Le 12 décembre dernier, le CH a célébré ses 50 ans en présence de nombreux représentants institutionnels et partenaires. Le CH avait été **inauguré le 27 octobre 1975 par Simone Veil, alors Ministre de la Santé.** Cette cérémonie anniversaire a également été marquée par **la diffusion d'une vidéo de Madame la Ministre de la Santé, Madame Rist, adressée aux professionnels** du Centre Hospitalier à l'occasion de ce cap symbolique.



> PÔLE D'ACCUEIL DES VICTIMES

Créé en octobre 2024, le pôle d'accueil des victimes regroupe aujourd'hui trois unités opérationnelles :

- Une Unité Médico-Judiciaire de Proximité** pour la réalisation des examens médico-légaux.
- Une Unité d'Accueil Pédiatrique Enfance en Danger** pour la prise en charge des victimes mineures.
- Une Maison des Femmes/Santé qui a ouvert le 8 décembre 2025** et qui a pour mission d'accueillir les femmes victimes de violences de façon confidentielle et sécurisée en leur offrant une prise en charge pluridisciplinaire.

L'ensemble de ces unités est **implanté sur le site de l'hôpital. La Maison des Femmes, actuellement installée dans les locaux de l'UMJP, sera ultérieurement relocalisée à proximité.**

Centre Hospitalier du Gers

ZOOM

> RICHARD ROUXEL, DIRECTEUR PAR INTÉRIM

“Depuis ma prise de fonctions au Centre Hospitalier du Gers, **j’ai souhaité placer au cœur de notre action la réponse aux besoins de la population gersoise en matière de santé mentale.** Notre territoire connaît **des défis spécifiques** : dispersion géographique, démographie des professions de santé, évolution des pathologies, attentes légitimes des usagers et de leurs proches.

Face à ces enjeux, **il nous appartient collectivement d’imaginer des organisations attractives**, capables de renforcer l’accès aux soins, la qualité de la prise en charge et le bien-être des équipes.

Cela passe par **un accompagnement attentif des soignants**, dont l’engagement quotidien mérite toute notre reconnaissance, mais aussi par **un soutien affirmé à l’encadrement**, acteur clé de la cohésion et de la qualité des soins.

Je souhaite que notre réflexion s’inscrive dans un esprit de collégialité, en associant l’ensemble des professionnels à la construction de nos projets. La médicalisation des décisions, gage de pertinence et d’efficacité, doit être au cœur de notre gouvernance.

Ensemble, avec exigence et confiance, continuons à faire du Centre Hospitalier du Gers un établissement de référence, ancré dans son territoire, inscrit dans un partenariat étroit avec les établissements du GHT et résolument tourné vers l’avenir.”

Richard Rouxel



REPLAY

> LES SEMAINES D'INFORMATION EN SANTÉ MENTALE 2025

Avec le thème « **Pour notre santé mentale, réparons le lien social** », le programme des **Semaines d’information sur la santé mentale (SISM) 2025**, élaboré par **le Collectif SISM**, a proposé cette année **plus de 20 actions dans tout le département, dont 3 étaient portées par notre hôpital.**

Le centre de réhabilitation psychosociale Réhalyse a été à l’initiative de 2 actions : **un atelier numérique pour débutants et une conférence-débat.**

L’atelier d’initiation au numérique était animé par un patient de Réhalyse, qui, sur proposition de l’équipe, a accepté de **mettre ses compétences au service de 5 élèves pour leur apprendre à utiliser un ordinateur et les bases d’internet.**

La conférence-débat « Vie affective et sexuelle et handicap », animée par le **psychoéducateur Théo Ferroni et Intimagir Occitanie** s’adressait aux professionnels et au grand public. La vingtaine de personnes présentes ont ainsi pu échanger et avoir des pistes de réflexion sur le sujet.

En partenariat avec le **Projet territorial de santé mentale et l’Ufolep32**, **une course d’orientation s’est déroulée** le 8 octobre dans le parc du CH du Gers, pour parler de santé mentale.

Près de 70 participant.es provenant de **structures enfance et jeunesse, d’établissements médico-sociaux et d’unités ont pu découvrir les différents ateliers et défis** préparés **par l’Ufolep et les agents de l’hôpital** : activités sportives, quizz sur la santé mentale, l’hygiène, préparation de commande, quizz BD, découverte de la serre...

Centre Hospitalier de Condom

ZOOM

> UN PROJET DE RESTRUCTURATION

Le projet de restructuration mené par le Centre Hospitalier de Condom se poursuit avec deux opérations principales.

Opération 1 : Création salles radio et IRM, déplacement de la radio et installation d'une IRM

Les travaux de la nouvelle salle radio se sont achevés durant l'été 2025, libérant ainsi la future salle IRM. Après de nombreuses études, notamment de structure afin d'accueillir la Cage de Faraday ainsi que l'aimant, **les travaux ont démarré en septembre. Le premier patient pourra être accueilli en début d'année 2026.**



Opération 2 : Restructuration des Urgences et du rez-de-jardin du bâtiment Joffre

Après une phase de concertation pour l'élaboration du programme, la maîtrise d'œuvre a été notifiée au mois de mai. Depuis, les phases de conception s'enchaînent : l'avant-projet sommaire a pu être validé en septembre et l'avant-projet définitif sera soumis à la validation du Comité de Pilotage avant la fin de l'année. **Ce chantier comportera 4 phases de travaux : 2 pour le service des Urgences, 1 pour l'Accueil-Admission et 1 pour le service Imagerie. Cette tranche opérationnelle démarrera au second semestre 2026, pour une durée d'environ 15 mois. Le Centre Hospitalier restera ouvert durant ces travaux.**

> LANCEMENT DES CONSULTATIONS MÉMOIRE

Le Centre Hospitalier de Condom a déployé son Centre de consultations mémoire de proximité depuis le mois de mai 2025.

Les objectifs principaux sont d'écouter, conseiller et orienter les patients, mais aussi :

- Faciliter un accès rapide aux consultations,
- Assurer un dépistage précoce des troubles de la mémoire
- Offrir un accompagnement adapté aux patients et à leurs aidants
- Apporter une expertise pour le médecin traitant et les professionnels médico-sociaux du secteur.

Une équipe dédiée a été constituée : infirmier, psychologue, pharmacienne, radiologue, médecin gériatre.



Concrètement, **les patients qui ont été identifiés** par leur médecin traitant, des spécialistes, ou par des proches avec des troubles de la mémoire ou des changements cognitifs, **sont orientés vers la consultation mémoire.** La prise de rendez-vous se réalise en contactant le secrétariat médical au : 05.62.28.48.90. Après analyse, le patient sera orienté vers les structures les plus adaptées.

Ces consultations mémoire sont **un des déploiements des consultations externes du CH de Condom.** Il s'agit des **nouvelles projections des futures Hospitalisation de jour** que le CH de Condom est en train de mettre en place.

Établissement Public de Santé de Lomagne (EPSL)

REPLAY

> LES RÉSIDENTS DE L'EHPAD CADÉOT EN ESCAPADE À NARBONNE PLAGE

Vendredi 29 août 2025, douze résidents de l'EHPAD Cadéot ont vécu une journée exceptionnelle à Narbonne Plage, entre soleil, mer et rires. Malgré un départ sous les nuages, **l'enthousiasme était au rendez-vous pour cette escapade accompagnée par cinq professionnels volontaires.**

À l'arrivée, les résidents ont pu profiter d'**un accès à la plage aménagée, se rapprocher de l'eau, sentir le sable, les vagues...** Pour l'une d'elles, qui voyait la mer pour la première fois, l'émotion était palpable, notamment lorsqu'elle s'est mise à ramasser des coquillages.



Le déjeuner, offert par Jérôme, soignant accompagnant, a permis un agréable moment de convivialité dans un restaurant en bord de mer. L'après-midi a été marquée par **une promenade en bateau d'une heure**, offrant une vue unique sur le littoral. **Les sourires témoignaient du bonheur partagé et du plaisir de découvrir de nouveaux horizons.**

Cette parenthèse enchantée n'aurait pas été possible sans **l'implication de la direction, de Laetitia l'éducatrice sportive, et de l'équipe de soignants mobilisés.** Les résidents sont revenus avec des souvenirs précieux et une seule envie : **repartir bientôt pour une nouvelle aventure !**

ZOOM

> LE SERVICE RESTAURATION

Chaque jour, la cuisine centrale de l'EPSL prépare 1 200 repas en liaison froide (J+3). Ces repas sont destinés **aux patients de l'hôpital, aux résidents des trois EHPAD : Cadéot, Tané, la Pépinière,** ainsi que pour le **portage à domicile** (60 personnes), certains jours **à la crèche**, et également pour **l'ADSEA** (Association Départementale pour la Sauvegarde de l'Enfant à l'Adulte).



L'équipe de la cuisine centrale se compose d'un **responsable restauration, d'un référent hygiène, d'un magasinier, d'un poste de préparation des textures modifiées et d'allotissement du portage à domicile, ainsi que de huit cuisiniers.** Ces cuisiniers sont répartis selon la charge de travail en zone chaude, froide, et remise en températures des plats.

Les équipes hôtelières se chargent ensuite de la distribution des repas.

L'élaboration des menus se fait en collaboration avec l'équipe diététique de l'établissement qui veille à l'équilibre nutritionnel, au plaisir et aux besoins spécifiques de chacun (différents régimes et textures). **Le respect de la saisonnalité des produits est également observé.**

Hôpital de Proximité Lombez-Samatan

REPLAY

> UNE JOURNÉE DE SENSIBILISATION POUR OCTOBRE ROSE

Le vendredi 17 octobre, l'Hôpital de proximité Lombez-Samatan a organisé une journée dans le cadre du mois Octobre Rose, **consacrée à la sensibilisation et à la prévention du cancer du sein.**

Les participants ont pu prendre part à différentes activités tout au long de la journée. **Un "bingo" informatif** a été proposé au sein de chaque service afin de **partager des informations essentielles sur le cancer du sein.** **Un stand de la Ligue contre le Cancer était également présent** pour informer et conseiller sur la prévention.

La journée a également été l'occasion d'ateliers pratiques : **Laure AUBRY, sage-femme, a présenté les gestes d'autopalpation permettant de favoriser le dépistage précoce.**

Puis, **Elodie XUEREB, sophrologue, a animé plusieurs sessions destinées aux agents** de l'établissement afin de **réduire leur stress et de prendre soin de soi le temps de quelques minutes.**



“En tant qu'établissement de santé, il nous semble essentiel de promouvoir des actions de prévention et de sensibilisation. **Nous remercions chaleureusement tous les intervenants présents, ainsi que l'ensemble du personnel pour leur engagement et leur implication** dans l'organisation de cette journée.”

ZOOM

> CONCRÉTISATION DU PCA/PRA

Le PCA vise à maintenir les activités critiques pendant une perturbation, tandis que le PRA s'occupe de restaurer l'ensemble des systèmes après la crise. Une démarche de formalisation du PCA/PRA risque numérique a débuté depuis 2024. Ce travail avait pour objectif **la construction d'outils visant à rendre opérationnelle cette démarche au niveau managérial et au plus près des services.** **Un accompagnement par un consultant en 2024** a permis d'amorcer ce travail et de **se préparer pour répondre aux exigences de la visite de Certification** de septembre 2024.

En 2025, l'établissement a relancé en interne cette démarche afin de **finaliser les fiches réflexes, à partir des bilans d'impacts sur l'activité (BIA)** réalisés par domaine. **Il s'est appuyé sur l'accompagnement d'un stagiaire en Master cybersécurité** (de juin à octobre). La conduite de projet s'est aidée de son expertise technique en collaboration étroite avec la cellule qualité, l'équipe informatique et la participation des responsables de service concernés.

Cela a abouti : à la validation du PCRA cadre risques numériques, à la mise à jour des BIA pour 14 domaines identifiés, à plusieurs entretiens pour formaliser les fiches réflexes intégrant les solutions de continuité et de reprise d'activité sur les activités prioritaires de l'établissement.

La prochaine étape à venir pour 2026 : tester les fiches réflexes par l'organisation d'exercices de simulation. **Merci à l'ensemble des professionnels pour leur implication dans ce travail** important pour l'établissement et nécessaire dans le cadre de la maîtrise du risque numérique.

Centre Hospitalier de Mirande

REPLAY

> DES SÉANCES DE MASSAGE OFFERTES AU PERSONNEL

Dans le cadre des actions menées pour **améliorer la qualité de vie au travail**, Mme Anne Colomes Delecour, responsable DRH, **a sollicité la MGEN afin d'organiser un après-midi dédié au bien-être.**

L'initiative, destinée à soutenir les professionnels soumis à des contraintes physiques et émotionnelles, proposait **des massages du dos et des pieds, offrant un moment de détente et de ressourcement dans un cadre convivial.**

La séance s'est conclue par **un cocktail « détox »** et par **un tirage au sort récompensant un participant avec un bon d'achat de 55 €.**

Les 27 agents présents ont exprimé **leur satisfaction et leur souhait de renouveler cette expérience.**



> RÉSIDENTS ET FAMILLES RÉUNIS POUR LA KERMESSSE DE L'EHPAD

Comme chaque année, l'EHPAD Saint-Jacques de Mirande a ouvert ses portes pour **sa traditionnelle kermesse annuelle, organisée avec l'association Jeunes Toujours. Résidents, familles et bénévoles** ont partagé un moment festif, **ponctué par le 40^e anniversaire de France Alzheimer Gers.** La journée a débuté par **une marche matinale et un apéritif offerts par la mairie,** suivis d'**un repas préparé par les cuisiniers de l'établissement.**

Au programme : stands de **gourmandises** et **créations des résidents, exposition de tableaux,** et surtout un **spectacle de batucada présenté par les résidents.** La fête s'est poursuivie avec **un concert du groupe ROCH'N SCHNOCK, un goûter convivial et une tombola généreuse,** grâce au soutien des commerçants locaux et des communes voisines.

Cette kermesse reste **un moment fort de lien social, de solidarité et de partage,** célébrant la vie et les projets de l'EHPAD.

> PASSAGE DU TOUR DE FRANCE

Les résidents de l'EHPAD ont eu la chance d'**assister au passage de la caravane et des coureurs du Tour de France.**

Les résidents **ont admiré les véhicules décorés et applaudi les danseurs de la caravane,** avant d'encourager avec enthousiasme Bruno Armirail, originaire de Bagnères-de-Bigorre. Les résidents de l'EHPAD de Vic-Fezensac se sont joints à la fête, **renforçant le partage et la convivialité.**

Pour prolonger la journée, **quizz, animations et décorations** (maillots, vélos, vélo électrique) ont permis aux résidents de participer activement.

Ce moment a ainsi mêlé sport, vie quotidienne et solidarité, créant souvenirs et liens sociaux précieux. Les animatrices remercient chaleureusement **les bénévoles de l'association Jeunes Toujours et l'équipe de VMEH pour leur soutien.**



Centre Hospitalier de Vic-Fezensac

REPLAY

> MISE EN PLACE D'ATELIERS « PRENDRE SOIN DE SOI ET AMÉLIORER SON BIEN-ÊTRE AU TRAVAIL »

Dans le cadre de la politique de **Qualité de Vie au Travail** et du volet du **projet social du projet d'établissement**, les actions suivantes ont été mises en œuvre :

- Mise en place d'un **nouveau comité de pilotage Qualité de Vie au Travail**
- Proposition aux professionnels d'**ateliers sur la gestion du stress**, de **promotion de la santé** et de **prévention, animés par les professionnels de santé qualifiés** (kinésithérapeute, éducatrice sportive, diététicienne).

Les objectifs sont les suivants :

- Promouvoir une culture de prise en charge de la santé et du bien-être au travail
- Développer des stratégies pour gérer le stress et l'anxiété
- Développer la cohésion au sein de l'établissement
- Renforcer l'attractivité de l'exercice au sein du Centre Hospitalier de Vic-Fezensac et développer une culture d'appartenance en développant la cohésion.

ZOOM

> UN ÉCRIVAIN À L'EHPAD

Animé par le goût de l'écriture et le plaisir de transmettre, **Pierre Dupouy, enseignant à la retraite et résident de l'EHPAD, a écrit deux ouvrages.**

Après le succès de son premier livre paru en 2001, "Petites histoires à la veillée", **il propose cette année un nouvel opus intitulé "Souvenirs du Gers d'autrefois".**

À travers ces pages, **il partage de nombreux souvenirs de son Gers natal**, « au temps où l'on avait le temps ».

Qu'il évoque la vie au village, les guérets ou le quotidien à la maison, **l'auteur entraîne ses lecteurs, avec humour, poésie et parfois nostalgie, dans le Gers d'antan.**

Traditions, festivités, vie quotidienne, travaux des champs, animaux, légendes et superstitions y tiennent une place centrale.

Une après-midi de dédicaces a été organisée à l'EHPAD à l'occasion de la parution de cet ouvrage.



Centre Hospitalier de Mauvezin

REPLAY

> SST UN JOUR, QVTC TOUJOURS !

En 2015, le Centre Hospitalier de Mauvezin participait pour la 1^{ère} fois à la **Semaine Mondiale de la Santé et de la Sécurité au Travail (SST)**. 10 ans plus tard, l'établissement est toujours mobilisé dans la promotion de la santé au travail au travers de **la semaine pour la Qualité de Vie et des Conditions de Travail (QVCT)**.

La semaine QVCT, qui s'est déroulée au mois de juin, a été l'occasion pour l'établissement de **prendre soin de ses professionnels**. **Au programme** : bien-être, relaxation, conseils personnalisés, etc... Cette année en particulier, **les professionnels de l'établissement formés à des pratiques de soins** spécifiques ont pu **mettre à profit leurs savoir-faire auprès de leurs collègues**.



En effet, les agents volontaires en ont profité pour **découvrir l'orthopraxie pratiquée par Hélène, kinésithérapeute, ainsi que la sophrologie grâce à Cécile, IDE**. De plus, le temps d'une journée, l'hôpital a pris des airs de salon de bien-être grâce à **Elodie, aide-soignante au SSIAD** qui a proposé des **massages personnalisés** (californien, réflexologie plantaire, visage, ...) d'une durée de 30 minutes. Pour clôturer cette semaine, **Richard Planté, diététicien, a réalisé des bilans diététiques** pour les agents intéressés.

Afin de prolonger cette démarche, **Cécile, IDE, proposera une séance mensuelle d'une heure de sophrologie en groupe**, destinée aux agents volontaires de l'établissement. Cette séance se déroulera sur le temps personnel de chaque participant.

ZOOM

> NOVEMBER AU



Au cours du mois de novembre 2025, le Centre Hospitalier de Mauvezin a choisi de **mettre à l'honneur les hommes de l'établissement**.

À cette occasion, **le logo de l'établissement a temporairement changé de couleur et les 19 collègues masculins** (soit 18 % des effectifs) ont été **sensibilisés à l'importance de la prévention dans la lutte contre les cancers masculins**, ainsi qu'à la prise en compte de **leur bien-être mental**.



Ce temps fort a également été l'occasion de **souhaiter la bienvenue à deux nouveaux collaborateurs** : **Bruno Delteil, cadre de santé du service de médecine/SMR** depuis le mois d'avril 2025, et **Thomas Gourgnier, responsable informatique de l'établissement** depuis le mois de septembre.

Nous leur adressons tous nos **vœux de réussite** et leur souhaitons une **excellente intégration** au sein de l'établissement.

Centre Hospitalier de Nogaro

REPLAY

> L'ESSAI D'EXOSQUELETTES À LA BLANCHISSERIE ET EN CUISINE

Dans le cadre de **l'amélioration des conditions de travail des professionnels, et plus particulièrement de la prévention des troubles musculo-squelettiques**, le Centre hospitalier de Nogaro porte **un projet d'équipement en exosquelettes**. Ce matériel innovant **s'adapte aux différentes activités professionnelles** et peut être utilisé **par les soignants comme par les agents des services logistiques**. **Une première phase d'expérimentation** a été menée au sein des **services logistiques en partenariat avec les membres de la F3SCT (santé, sécurité et conditions de travail)**. Les professionnels ont ainsi pu tester ces équipements en conditions réelles de travail et **partager leurs premières impressions** :

"Sensations de légèreté."

"Mon dos est bien maintenu."

"L'exosquelette m'oblige à corriger ma posture, cela soulage mes lombaires et cervicales."

"C'est formidable, remarquable !"

"Je pensais que ça serait plus lourd, mais pas du tout, c'est une véritable aide pour soulever des sacs très lourds."

"Très facile à utiliser et adapté à tous".



Port de charges lourdes



Manutention sollicitant les épaules

ZOOM

> LE MÉTIER DE SECRÉTAIRE MÉDICALE AVEC MME SANTOS

"J'ai intégré le CH **en juin 1998 en tant qu'agent d'accueil**, avant d'occuper successivement des fonctions au bureau des entrées puis au service facturation. Après plusieurs années à ce poste, j'ai sollicité la direction afin d'**évoluer vers une fonction de secrétaire médicale**. Cette demande a été acceptée, alors que le poste n'existait pas encore au sein de l'établissement : tout restait à construire, et ce, sans formation initiale. En 2023, j'ai eu l'opportunité de suivre **une formation qualifiante d'assistante médico-administrative (AMA)**, réalisée à distance et financée avec le soutien de l'établissement, me permettant d'obtenir cette qualification.



Mes principales missions consistent à **assurer l'accueil** et **la prise de rendez-vous** pour les patients, ainsi que **la préparation des dossiers médicaux** pour les consultations. Je gère également **les commandes de transports, la préparation des dossiers de facturation, le suivi analytique de l'activité, la gestion des entrées** en lien avec la cadre de santé, **les réponses via l'outil Trajectoire et la rédaction des courriers médicaux**.

Interlocutrice privilégiée des médecins, des équipes soignantes, des partenaires extérieurs, ainsi que des patients et de leurs familles, j'exerce mon métier au sein d'**une équipe pluridisciplinaire**, dans un **environnement riche, évolutif et porteur de sens**."

Ce parcours illustre pleinement **les possibilités d'évolution professionnelle offertes par la Fonction publique hospitalière**.

Centre Hospitalier de Gimont

REPLAY

> OCTOBRE ROSE

Cette année encore, l'établissement s'est mobilisé pour Octobre Rose.

Deux temps forts ont été proposés aux professionnels :

- Une réunion d'information et de sensibilisation s'est tenue le jeudi 9 octobre 2025 dans la salle à manger des résidents. Cette intervention a été animée par des professionnels de l'établissement : le Dr Body, médecin, Mme Bellois et Mme Dulong, diététiciennes, ainsi que Mme Bertrand, coordinatrice en activité physique adaptée.

- La Mutuelle Nationale des Hospitaliers (MNH) a également été présente pour animer des activités auprès des équipes pluridisciplinaires. Un stand ouvert à tous – professionnels, visiteurs et partenaires extérieurs – a été installé dans le service de Médecine/Soins Médicaux et de Réadaptation, proposant documentation, goodies et photos, favorisant ainsi les échanges et la mobilisation de l'ensemble de l'établissement.



ZOOM

> BIENVENUE AU DR HORTENSE ROUGÉ

Le Centre Hospitalier de Gimont a le plaisir d'accueillir, depuis le 17 novembre 2025, le Dr Hortense Rougé, 32 ans, originaire du Gers. Son parcours atypique, alliant sage-femme diplômée en 2017 et médecine (passerelle en 3^e année à la Faculté de Rangueil), témoigne de son engagement pour la santé, l'humain et le territoire rural.



Elle a enrichi sa formation par un Diplôme Universitaire (DU) de médecine d'urgence à Montpellier, un DU de médecine polyvalente et un Master 2 de recherche en anthropobiologie intégrative avec le CHU de Toulouse et le service de médecine légale.

Sa thèse, consacrée aux violences conjugales en milieu rural, illustre son intérêt pour la santé publique et la protection des populations vulnérables.

Au CH de Gimont, le Dr Rougé exercera à 75 % au service de Médecine et de Soins Médicaux et de Réadaptation et à 25 % au CH d'Auch au sein de service de Médecine polyvalente. Elle renforcera les équipes médicales et paramédicales, soutiendra les médecins libéraux et mettra en place des évaluations gériatriques pour optimiser la prise en charge. Elle prévoit également de développer la technicité du service (doppler artériel, ECG connecté, support transfusionnel) et de participer à la formation continue des équipes.

Son arrivée contribuera à optimiser les parcours de soins, réduire les durées de séjour et valoriser l'activité médicale, notamment l'offre de soins palliatifs et le développement futur d'une activité d'hôpital de jour.

Attachée à ses racines, le Dr Rougé revient dans son département natal pour s'impliquer durablement dans la santé en zones rurales et auprès des populations gériatriques. Le Centre Hospitalier de Gimont se réjouit de cette collaboration, porteuse de compétences, de dynamisme et d'énergie pour l'avenir du territoire.