

NUMÉRO 10 • MAI 2025

CONNEXION

LE JOURNAL DU GHT DU GERS



CONCEPTION : Service communication du GHT du Gers - Crédits photos : Canva et Freepik - NE PAS JETER SUR LA VOIE PUBLIQUE

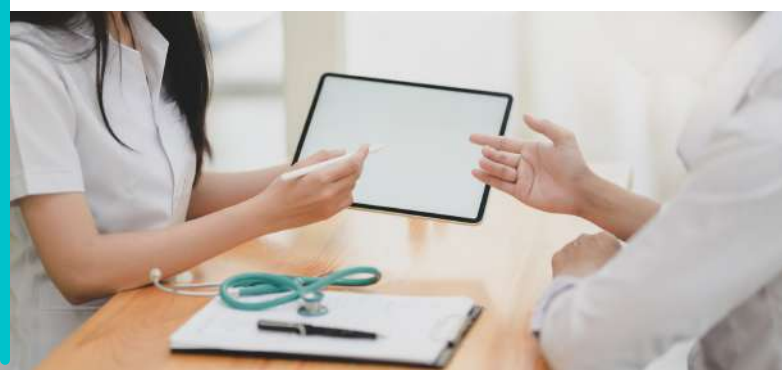
GHT du Gers

Groupement Hospitalier de Territoire du Gers



Sommaire

- 03 Grand angle : la fonction mutualisée Achat
- 07 Centre Hospitalier d'Auch
- 08 Centre Hospitalier du Gers
- 09 Centre Hospitalier de Condom
- 10 Établissement public de santé de Lomagne
- 11 Hôpital de proximité Lombez-Samatan
- 12 Centre Hospitalier de Mirande
- 13 Centre Hospitalier de Vic-Fezensac
- 14 Centre Hospitalier de Mauvezin
- 15 Centre Hospitalier de Nogaro
- 16 Centre Hospitalier de Gimont



Grand angle : La fonction mutualisée Achat

> PRÉSENTATION DE LA FONCTION ACHAT MUTUALISÉE :

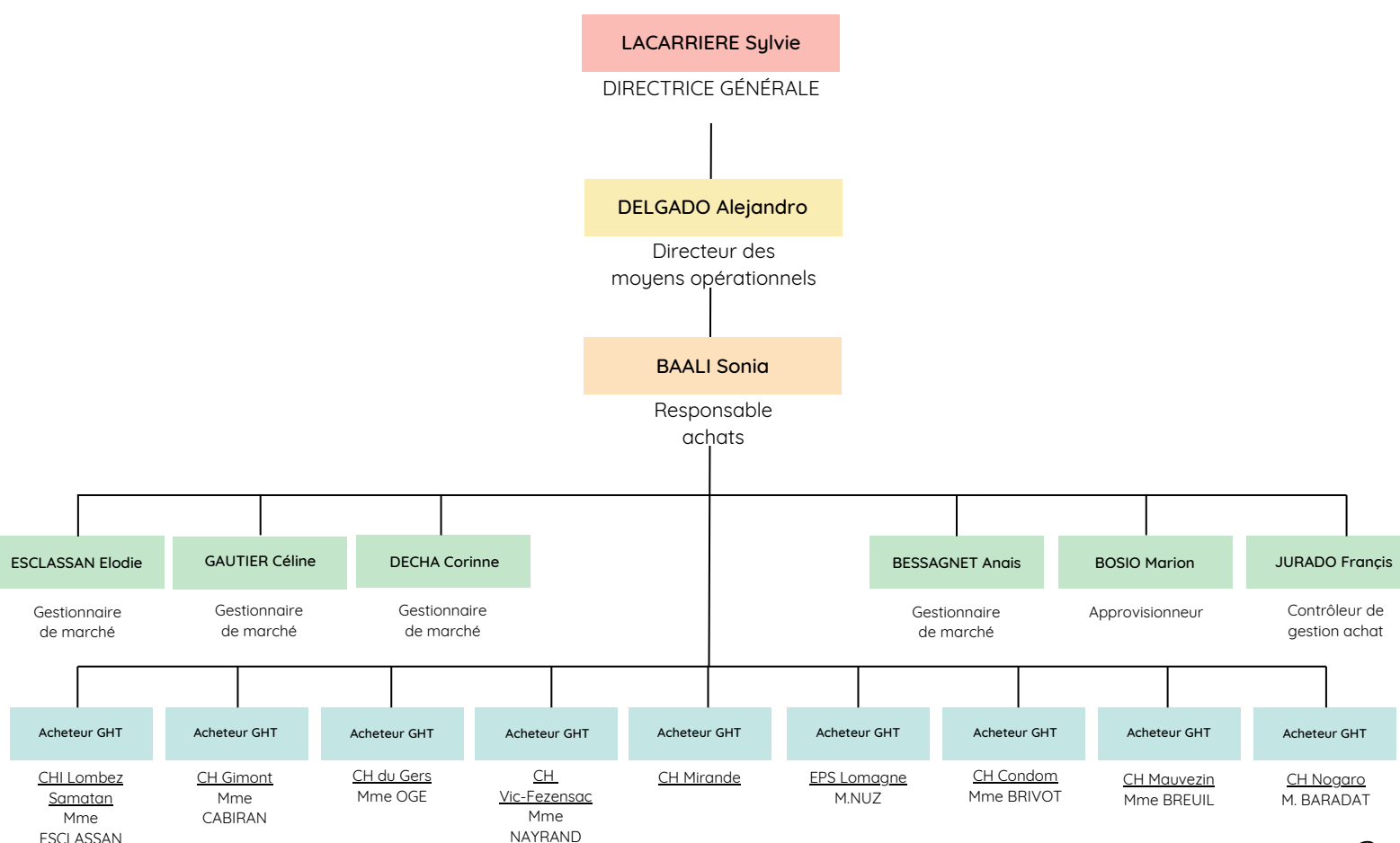
La création des Groupements Hospitaliers de Territoire (GHT) découle d'une double volonté : **faire en sorte que les établissements publics de santé d'un même territoire définissent une stratégie de prise en charge partagée autour d'un projet médical commun et qu'ils gèrent ensemble certaines fonctions transversales.**

A cet effet, le GHT du Gers a, notamment, pour objet d'assurer l'optimisation des modes de gestion par la mutualisation de la fonction achats conformément au cadre législatif et réglementaire, ce dans un objectif de performance.

Ainsi, depuis le 1er janvier 2018, l'article R. 6132-16 du Code de la Santé Publique transfère à l'établissement support la responsabilité de la passation (dont la signature et la notification des marchés) dès le 1er euro. C'est donc à compter de cette date que **le directeur de l'établissement support du GHT est le seul compétent pour signer et notifier les marchés publics.**

Toutefois, dans le cadre de la mutualisation de la fonction achat, ont été conservés des « référents achat relais » au sein des établissements parties.

Pour cela, **la direction générale de l'établissement support a donné délégation aux agents partagés des services économiques des établissements parties**, en qualité d'acheteur en charge de la fonction achats du GHT du Gers, pour signer en lieu et place du directeur de l'établissement support tous les actes, correspondances et décisions sur des comptes d'exploitation ou d'investissement, dont le montant est inférieur à 25 000 € HT.



> CHIFFRES CLEFS 2024 :



> **Gains** : 377K€ déclarés
mais attente du chiffre consolidé par l'ARS



> **Marchés** :
- 40 consultations ayant fait l'objet d'une publicité pour le compte du GHT
- 272 marchés notifiés (toutes procédures confondues)



> **Rédaction de procédures de la fonction achat** : 4
- Politique achat du GHT avec la définition de 7 axes stratégiques
- Guide interne de la commande publique
- Principes déontologiques
- Cycle du processus achat



> **Comités achat** : 3

> INTERVIEW : MME BREUIL EN QUALITÉ D'ACHETEUR DE LA FONCTION ACHAT AU CENTRE HOSPITALIER DE MAUVEZIN :



Quel est votre parcours ?

En 1999, je débute ma carrière dans le milieu hospitalier au sein de l'hôpital local de Lombez dans le cadre d'un contrat Emploi Jeune.

En 2002, je suis recrutée au Centre Hospitalier de Tarbes (65) en tant que qualitiennne. Jusqu'en 2015, je travaille ainsi au service qualité, gestion des risques et relation avec les usagers, puis au service d'hygiène. J'occupe en complément une fonction d'aide méthodologique lors de la restructuration du bloc opératoire. Puis en 2015, je postule à un poste de gestionnaire économique à la direction de la logistique et des achats pour renforcer l'équipe et mettre en place une démarche qualité. En raison du départ d'un agent, il m'est proposé de gérer seule la cellule prestations externes.

Je prends également en charge la gestion des assurances et des sinistres, la gestion administrative du parc automobile ainsi que le suivi d'une partie des dépenses de l'IFMS et du GHT des Hautes-Pyrénées. Temporairement, je me vois également confier des missions d'encadrement d'équipes (distribution - magasin) dans l'attente de la nomination d'un responsable.

En mai 2022, je demande ma mutation à l'hôpital de proximité de Mauvezin au service économique.

Pourquoi le Centre Hospitalier de Mauvezin ?

La pluridisciplinarité et la dynamique du CH de Tarbes m'ont permis d'enrichir mes compétences et de conforter mes aptitudes professionnelles.

Le poste disponible au CH de Mauvezin m'offrait d'une part des perspectives d'évolutions professionnelles polyvalentes qui donnaient du sens à mes expériences acquises antérieurement et d'autre part m'apportait un environnement de travail à échelle humaine.

C'est un hôpital de proximité, disposant de 113 lits et places. Généralement, dans ces petites structures les principales fonctions supports (comme la direction, les RH, les finances, l'économat, etc...) sont réparties sur un minimum de personnel. La polyvalence et l'entraide professionnelle sont donc primordiales.

Quelles sont vos missions dans le cadre de la fonction achat mutualisée ?

Prioritairement, je suis la référente achat et je sers d'interface entre le GHT Achat du Gers (qui regroupe 10 hôpitaux) et le CH de Mauvezin. L'avantage de mon poste est d'avoir une vision globale du processus achat : depuis l'évaluation des besoins du marché, en passant par la rédaction du bon de commande, jusqu'au mandatement des dépenses s'y rattachant. Je dispose d'une délégation de signature de la part de la Directrice Générale de l'établissement support du GHT du Gers par décision administrative. En mon absence, cette délégation est donnée à ma collègue responsable des finances.

Dans une dynamique d'achats mutualisés, je décide, pour mon établissement, d'adhérer ou pas à un marché, de cibler et de chiffrer précisément les besoins. J'assure aussi le suivi d'indicateurs au niveau du GHT : par exemple notre choix en matière d'achats de produits alimentaires dans le cadre de la loi Egalim. Tout au long de ce processus, je veille à préserver l'entité et l'autonomie du CH de Mauvezin tout en répondant aux « exigences » de la fonction d'acheteur du GHT. Il s'agit à la fois d'homogénéiser les pratiques sur l'angle territorial tout en préservant nos spécificités au niveau local.

Également ma fonction est de collaborer en interne avec mes collègues et de recourir à leurs compétences. Je pense notamment au responsable technique que je sollicite constamment. Cette coopération me semble nécessaire pour, dans un premier temps, évaluer correctement les besoins et, dans un second temps, engager l'établissement dans les marchés.

Enfin, je suis une actrice de proximité pour accompagner les artisans et entreprises de la commune à se positionner sur un marché. Le marché « Pains et viennoiseries frais » en est un exemple concret ; c'est une boulangerie de la commune qui continue à nous approvisionner !

Je me représente la mutualisation comme un gâteau à partager proportionnellement à des critères règlementairement définis pour l'ensemble des établissements qui composent le GHT ; en tant qu'acheteur GHT, je me dois de défendre la part qui revient à mon établissement.

Qu'est-ce que vous préférez dans votre métier ?

Le poste que j'occupe est le carrefour d'une multitude de missions et de sollicitations diverses intra et extra muros.

Ce qui me plaît dans mon métier ce sont les responsabilités et les défis à relever tout autant que la richesse en relations interdisciplinaires et en engagements qu'il induit. Tous ces aspects contribuent à me sentir valoriser.

Comment vivez-vous la mutualisation de la fonction achat ?

Arrivant d'un établissement support, j'ai eu l'impression de me retrouver de l'autre côté de la barrière en venant dans « le-plus-petit-hôpital-du-Gers ». Je redoutais la rigidité des principes tels que « coopération obligatoire », « logique de performance », etc...

Dans ce contexte, vivre la mutualisation c'est accepter de travailler avec une hiérarchie à deux têtes et les doubles injonctions qui en découlent. Ici, je suis seule à gérer l'économat. Je n'ai pas de temps précis alloué à ma fonction de référente achats. J'essaie de consacrer le temps nécessaire à chacune des parties mais les échéances et les impératifs de l'un ne les sont pas forcément pour l'autre. Je pense que le temps imparti à cette fonction gagnerait à être définie.

Pour autant, **je me sens intégrée dans ce système grâce à la structuration et à l'organisation du GHT du Gers** : nomination d'une référente et responsable achats, Madame Sonia Baali, la tenue de réunions mensuelles, l'accès à la plate-forme qui centralise les documents et les informations des marchés, etc... Tous ces moyens contribuent à ne pas rester isolée, à être accompagnée lorsque l'établissement s'engage seul dans un marché, à fluidifier les échanges entre nous et à être acteur de ce réseau.

A mon sens, la mutualisation va bien au-delà de la fonction achats. C'est aussi un partage de savoirs, de compétences et d'expériences de chaque établissement. C'est certainement cette dimension que je lui accorde qui me motive à m'investir dans ce groupement.

Je terminerai mon interview par une citation de Paul Valéry « Mettons en commun ce que nous avons de meilleur et enrichissons-nous de nos mutuelles différences ».

Centre Hospitalier d'Auch en Gascogne

RÉNOVATION/EXTENSION

Dans le cadre du projet de rénovation-extension du nouvel hôpital, le **programmiste (l'Assistance à Maitrise d'Ouvrage) MOTT MACDONALD** accompagne le CH d'Auch depuis le 21 octobre.

Le programmiste intervient avant l'architecte. Son rôle est de **recueillir et de hiérarchiser les besoins** afin de concevoir les organisations spatiales prévues dans l'extension, puis la réhabilitation des services du tripode et d'en préciser la faisabilité et les coûts. **L'objectif est de traduire le projet médico-soignant** et d'échanger de facto avec les professionnels de l'établissement pour faire en sorte que le projet architectural et le projet fonctionnel des services correspondent aux attentes des professionnels de santé.

Les objectifs sont aussi d'**améliorer l'attractivité du CH d'Auch** avec l'accueil de nouvelles spécialités, d'améliorer les conditions d'hébergement et de faciliter le parcours du patient.

Ainsi, l'année 2025 va être marquée par **la rédaction du programme technique détaillé de l'extension ainsi que par l'écriture du programme de la rénovation énergétique du tripode.**

REPLAY

> UNITÉ MÉDICO-JUDICIAIRE DE PROXIMITÉ



L'UMJP du Centre Hospitalier d'Auch a **déménagé dans ses nouveaux locaux**, situés sur le site du Tripode, au niveau de **l'ancien internat**. Effectivement, cette unité, **ouverte depuis le mois de novembre 2024**, **accueille et prend en charge toute victime d'agression** : violences intrafamiliales, violences sexuelles, violences physiques ou psychologiques, ainsi que des victimes d'accident de la route ou d'accident du travail.

Cette unité **permet la réalisation des actes de constatation médico-légale**, soit sur réquisition judiciaire, soit dans le cadre de l'ouverture d'un dossier conservatoire pour les victimes refusant d'être entendues dans le cadre d'une procédure.

> UROLOGIE

Depuis le mois de février, **le Dr Bolzonella, Urologue, a démarré une activité chirurgicale au sein du bloc opératoire du Centre Hospitalier d'Auch**. Pour mémoire, l'activité était jusqu'alors uniquement médicale avec une consultation hebdomadaire depuis environ un an. C'est dans le cadre d'essais de matériel que le Dr Bolzonella a débuté les premières chirurgies, à raison d'un jeudi par mois.

> UNITÉ D'ACCUEIL PÉDIATRIQUE ENFANCE EN DANGER 32

Dans le cadre du **plan interministériel de lutte contre les violences faites aux enfants**, l'Unité d'Accueil Pédiatrique Enfance en Danger (UAPED) est **en cours de création au sein du service de pédiatrie** du Centre Hospitalier d'Auch en Gascogne, **en étroite collaboration avec la Justice, l'Aide Sociale à l'Enfance, la Gendarmerie et la Police**. Elle assurera, pour le département du Gers, **la prise en charge et l'évaluation des enfants de moins de 15 ans suspects ou victimes de mauvais traitements** (violences physiques, sexuelles, psychologiques, témoins de violences conjugales, victimes de négligence).

Centre Hospitalier du Gers

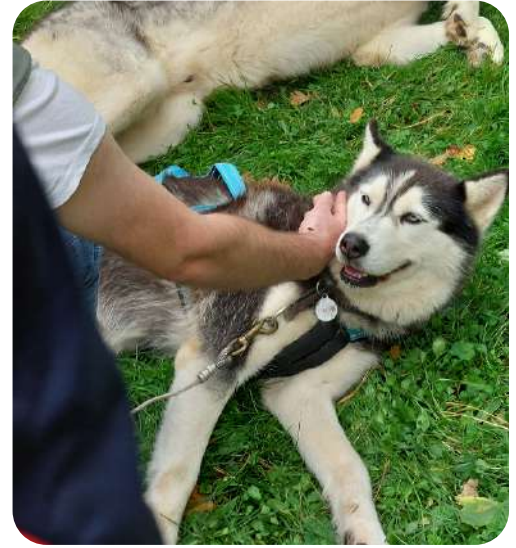
REPLAY

> LES SEMAINES D'INFORMATION EN SANTÉ MENTALE 2024

Dans le cadre des SISM 2024, plusieurs activités ouvertes au grand public ont été proposées par les équipes du CH du Gers : une randonnée par l'équipe du sport, une démonstration de cani-marche par la psychogériatrie ainsi qu'une chasse au trésor par les partenaires du collectif SISM.

1) La randonnée s'est déroulée le jeudi 10 octobre dans une ambiance pluvieuse mais joyeuse, entre marche et activités motrices sur le parcours : plots, cerceaux, ballon, etc.

2) Le samedi 12 octobre, 6 huskies spécialisés en médiation animale du « Souffle nordique » se sont installés dans le parc pour des initiations à la canimarche. Concrètement, la personne est munie d'un harnais à la taille et se fait emmener par le husky, elle doit donc trouver son rythme avec le chien, dans une marche différente et coopérative.



3) Initiée par plusieurs partenaires du collectif SISM, une chasse au trésor initialement prévue sur les sentiers de Villeneuve s'est finalement jouée à l'abri de la pluie au centre de loisirs. Une douzaine d'équipes venues de différents IME (Institut Médico-Éducatif), de l'ASDV (Association des Sentiers de Villeneuve), du CH du Gers et des partenaires ont résolu des énigmes sur les différents stands pour reconstituer le mot et trouver le trésor.

Les prochaines semaines se dérouleront du 6 au 19 octobre 2025 sur le thème du lien social.

ZOOM

> LE PROJET TERRITORIAL DE SANTÉ MENTALE

Arrivée en octobre 2024, Sophie Gisselmann poursuit les travaux engagés par Emilie Dauga Moulie sur la coordination du Projet Territorial de Santé Mentale (PTSM) du Gers.

Les PTSM sont des outils de déclinaison de la politique de santé mentale, élaborés à l'initiative des acteurs locaux, qui ont pour objectif d'améliorer l'accès des personnes concernées à des parcours de santé et de vie de qualité, sécurisés et sans rupture.

A partir d'un diagnostic territorial partagé, qui s'est déroulé de 2019 à 2022, les acteurs des secteurs sanitaires, sociaux et médico-sociaux ont élaboré un projet qui porte sur 3 grands axes de travail : les parcours organisés en fonction des publics ; les actions d'information, de formation et de communication ; et le renforcement de dispositifs de soins spécialisés.

Le PTSM du Gers, signé en 2022, est composé de 55 fiches actions, comme par exemple les sensibilisations à la santé mentale pour les professionnels œuvrant dans différents champs, le développement d'un programme de thérapie familiale, la mise en place d'une gestion de cas complexe, la diversification de l'offre de prise en charge de la santé mentale en EHPAD, la création d'une équipe mobile pour l'accès aux soins somatiques, la création d'un collectif de Santé Mentale, la communication avec les professionnels libéraux...

Si vous souhaitez en savoir plus, vous pouvez contacter la coordinatrice Sophie GISSELMANN au 06.23.27.84.70 ou bien par mail à s.gisselmann@ch-gers.fr

Centre Hospitalier de Condom

REPLAY

> DRY JANUARY

L'hôpital de Condom a accueilli un événement dans le cadre du Dry January, le mardi 21 janvier dernier, marquant ainsi **sa participation à cette initiative de santé publique.**

L'Association Addictions France, reconnue d'utilité publique et agréée d'éducation populaire, était présente pour présenter ses missions.

Au cours de cette journée, **l'association a mis en lumière ses trois axes principaux d'intervention** : la prévention, la prise en charge des addictions et la réduction des risques. Ces domaines d'action reflètent l'approche globale de l'association dans la lutte contre les addictions, qu'elles concernent l'alcool, le tabac, le cannabis ou d'autres substances.

L'association a également rappelé qu'elle intervient au sein de l'établissement, tous les 15 jours, le mardi matin, aux sein des consultations externes. Cette présence récurrente permet d'offrir **un soutien continu aux patients et au personnel de l'hôpital dans la gestion et la prévention des addictions.**

ZOOM

> UN PROJET DE RESTRUCTURATION ADAPTÉ AU PROJET D'ÉTABLISSEMENT

L'établissement a engagé en 2010 son schéma architectural. La tranche n°1, en 2016, comprenait la création du bâtiment "Le Cèdre" regroupant un EHPAD et des locaux techniques. La poursuite de ce schéma se traduit par la mise en œuvre de la tranche n°2, qui doit comprendre l'installation d'une IRM, l'extension des Urgences et la restructuration d'autres services. **Ainsi, ce projet global de restructuration viendra prendre en compte le devenir du centre hospitalier tel que décrit dans le projet d'établissement 2024-2029.**



Un projet en 3 opérations -> élaboré en concertation avec l'ensemble des services de novembre 2024 à février 2025, le programme fonctionnel et technique détaillé de ce projet global de restructuration propose une compréhension aisée des besoins, des pratiques et des évolutions des services qui feront l'objet de travaux.

> L'opération n°1 concerne la création de salles radio et l'installation d'une IRM. Le choix de la machine a eu lieu en Comité de Pilotage début janvier. L'établissement accueillera cette IRM d'ici la fin d'année et le début des travaux est programmé en mars.

> Pour l'opération n°2, il est programmé la restructuration des Urgences et du rez-de-jardin du bâtiment Joffre. Tous les services (Urgences, Accueil/Admissions, Consultations Avancées et Imagerie) seront restructurés et rénovés afin de mieux accueillir les patients et les soignants. Le service des Urgences pourra bénéficier de l'espace actuellement occupé par le Centre de Dialyse. Aussi, dans le cadre de cette opération, **le service Imagerie accueillera, en plus de la nouvelle IRM, une salle de mammographie/échographie.**

> Concernant l'opération n°3, des réflexions sont encore en cours pour définir le périmètre de cette dernière phase pour le service de Soins Médicaux et de Réadaptation, les vestiaires et les locaux de l'administration.

Établissement Public de Santé de Lomagne (EPSL)

REPLAY

> DES ÉQUIPEMENTS INNOVANTS POUR MIEUX SOIGNER

Dans le cadre du dispositif du **Sécur de la Santé** « Investissement du quotidien », l'EPSL **a bénéficié de crédits provenant du Fonds pour la Modernisation et l'Investissement en Santé (FMIS)**.

Ces crédits ont permis à l'établissement **d'acquérir de nouveaux matériels** s'inscrivant dans une **démarche d'amélioration de la prise en charge des patients**.

1) L'acquisition de 25 tablettes : elles permettent d'optimiser le temps passé auprès du patient, de retranscrire les actes de soin en temps réel et d'améliorer ainsi la qualité de vie au travail.

2) L'acquisition d'un Bladder Scanner (scanner à vessie) :

ce dispositif médical portable fonctionnant par ultrasons effectue des mesures précises permettant de réaliser un acte plus confortable pour le patient, et d'obtenir un diagnostic rapide directement sur site, sans transfert.

3) L'acquisition de 10 lits médicalisés : ils sont équipés de deux télécommandes dont une fixe, située au fond du lit, et une seconde à usage mobile. Ces nouveaux lits améliorent ainsi la qualité des soins pour le patient comme le travail du personnel soignant.



Bladder scanner

ZOOM

> ARRIVÉE

Bienvenue à Mme Stéphanie FENATEU, Directrice Adjointe de l'EPSL.

En charge du pôle médico-social, Mme FENATEU a rejoint l'équipe de direction pour apporter son expérience au service des EHPAD et du SSIAD de l'EPSL.

Avec **25 ans d'expérience dans la direction d'établissements et services sociaux et médico-sociaux (ESSMS)** – notamment en EHPAD en Haute-Garonne, dans l'Aude et à Eauze, et à la direction d'un Foyer de l'Enfance à Strasbourg – elle a récemment élargi son expertise en tant que **consultante en ergonomie et évaluatrice des ESSMS par la HAS**.



Aujourd'hui, elle met ses compétences au service de cet ensemble, avec **l'envie de contribuer à ses enjeux** et de découvrir avec enthousiasme le territoire de Lomagne.

Hôpital de Proximité Lombez-Samatan

REPLAY

> L'HÔPITAL DE PROXIMITÉ DE LOMBEZ-SAMATAN CERTIFIÉ !



L'Hôpital de Proximité de Lombez-Samatan, par décision de la commission de certification des établissements de santé, **a obtenu sa certification (service de Médecine, SMR et USLD).**

Cette distinction revient à tous les professionnels qui au quotidien s'impliquent dans la prise en soin des patients accueillis, et ce, afin de leur garantir une qualité et une sécurité des prestations tout au long de leur séjour.

L'engagement et les efforts de chacun ont contribué à atteindre ce résultat tant espéré.

L'établissement compte poursuivre l'amélioration de ses pratiques **en maintenant un même niveau de mobilisation.**

> OBJECTIF 2026 : ÉVALUATION EXTERNE DES EHPAD ET DU SSIAD

Avant décembre 2026, l'établissement comme d'autres établissements du GHT, **devra transmettre le rapport de l'évaluation externe de ses EHPAD et du SSIAD. Un accompagnement par un prestataire extérieur a été choisi** par l'établissement afin de mieux se préparer à cette échéance. Début mars, **le lancement de la démarche a été acté et des réunions d'information auprès des professionnels ont été réalisées.** L'accompagnement comprend une évaluation interne (fin mars-début avril 2025) et une « visite à blanc évaluation externe » (octobre-novembre 2025).

ZOOM

> UN ESCAPE GAME SUR LE THÈME DE L'ŒNOLOGIE



Durant les journées des 13 et 14 janvier derniers, **des équipes de 4 à 5 professionnels ont participé à un escape game !**

Leur mission consistait à **aider la propriétaire d'un vignoble prestigieux à découvrir qui avait subtilisé les échantillons de vin destinés à être présentés au concours international.**

De toutes catégories professionnelles, **les équipes ont dû analyser des documents, décrypter des codes, rassembler les indices pour retrouver le coupable et restituer les échantillons à sa propriétaire !**

Cette deuxième édition a été très appréciée par les professionnels participants. Des petits lots ont été remis aux équipes ayant réalisé le meilleur temps.

Bravo à tous !

Centre Hospitalier de Mirande

ZOOM

> DES ATELIERS DE YOGA POUR LES RÉSIDENTS

Le service animation de l'établissement s'est investi dans un nouveau projet afin de pouvoir proposer aux résidents une activité connue pour ses nombreuses vertues : le yoga !

Ce projet a pu voir le jour grâce aux financements de la Conférence des Financeurs de la Prévention de la Perte d'Autonomie (CFPPA 32) dans le cadre des Appels A Projets (AAP) 2025. Le but de ces ateliers est multiple : acquérir un équilibre physique et mental, de la souplesse, de la mobilité, se détendre, se relaxer et travailler la concentration. Ainsi, le yoga permettra aux résidents de préserver leur autonomie, de réduire la douleur et de favoriser le lien social.

Pour l'année 2025, 42 ateliers de deux séances sont prévus tous les jeudis après-midi.

Ce projet a également pu être réalisé grâce à l'association de yoga "L'Arbre à Palabres" et à Laure Goiran, éducatrice spécialisée avec plus de 23 années d'expérience auprès des personnes fragiles, notamment auprès des personnes âgées.

Les premières séances ont débuté le 6 février pour un nombre total de 30 résidents. L'après-midi s'est terminé en chanson autour d'un goûter partagé.



> UN TRICYCLE ADAPTÉ

Une avancée pour la mobilité des aînés : un vélo adapté aux fauteuils roulants permet désormais aux résidents de profiter de l'extérieur.

Dans le cadre d'un appel à projets lancé par la Fondation des Hôpitaux, les animatrices de l'EHPAD ont proposé l'acquisition d'un vélo adapté aux fauteuils roulants. Ce projet offre aux résidents la possibilité de sortir, de profiter de l'extérieur, de faire des achats, de se balader, d'aller au lac et au marché... Ces sorties leur offriront la joie des promenades en plein air, une sensation de liberté et de mouvement et le plaisir simple de profiter de la vie.



L'équipe d'animation a réussi à réunir les fonds nécessaires pour l'achat de ce tricycle adapté aux fauteuils roulants. Son coût s'élève à 8 556 €. La Fondation des Hôpitaux a alloué une subvention de 5 000 €, l'hôpital a accordé 3 000 € et l'association Jeunes Toujours a participé à hauteur de 556 €. Une demande d'aide supplémentaire a été déposée en ligne et envoyée aux services concernés.

Le défi est donc relevé ! Le tricycle est arrivé mi-février. Une formation a été dispensée lors de la réception en présence des trois animatrices, Fadila Mouihi, Élodie Lucantis et Marinette Jonot, ainsi que de Florian Lefebvre, directeur délégué du CH de Mirande, et de Marie-Claude Duces, présidente de l'association Jeunes Toujours. Lors d'une démonstration, un résident a été installé à l'avant du fauteuil sécurisé, tandis qu'une animatrice, placée derrière, pédalait et ajustait la vitesse (réglable entre 1 et 5 km/h).

Centre Hospitalier de Vic-Fezensac

REPLAY

> RENCONTRE INTERGÉNÉRATIONNELLE



Le centre de loisirs de Vic-Fezensac s'est rendu à l'EHPAD pour partager un après-midi autour d'un loto intergénérationnel. Les enfants et les résidents ont profité de ce moment convivial, marqué par beaucoup d'entraide, de sourires et de complicité.

Face au succès de cette rencontre, une nouvelle animation est déjà prévue : un atelier autour des animaux, organisé prochainement avec la participation du centre de loisirs.

> ATELIER DE SOPHROLOGIE

Lors des séances de sophrologie proposées à l'EHPAD, l'enthousiasme des résidents est toujours au rendez-vous. Ces instants de détente vont bien au-delà d'une simple activité : ils procurent un véritable apaisement, favorisent la sérénité, et soulagent souvent les tensions.

Les bienfaits sont concrets : plusieurs résidents témoignent d'un meilleur sommeil et d'un sentiment général de bien-être après chaque rencontre. Le groupe est fidèle, avec une dizaine de participants réguliers, preuve de l'intérêt et de l'engouement suscités.



Pour prolonger les effets des séances, la sophrologue a remis des fiches d'exercices simples, permettant aux résidents de pratiquer en autonomie. Ces temps partagés sont vécus comme un véritable moment de grâce, aussi précieux pour les résidents que pour la sophrologue elle-même.

ZOOM

> PORTRAIT DE MADAME LINETTE ISABELLE

Mme LINETTE a rejoint l'établissement durant le mois de janvier 2025 en tant que directrice déléguée après sa formation à l'EHESP (École des hautes études en santé publique). Après un parcours hospitalier et médico-social qui l'a conduite à exercer dans la région Occitanie en tant qu'infirmière puis cadre et cadre supérieur de santé, elle a choisi de venir s'installer dans le Gers pour exercer ses nouvelles fonctions. "Il s'agit d'un établissement à taille humaine, avec des professionnels attachés à leur établissement dans un département où il fait bon vivre. Le fait que l'établissement soit en direction commune avec le Centre Hospitalier d'Auch est un réel atout, car nous pouvons bénéficier de l'appui et de l'expertise des professionnels d'Auch tout en gardant notre autonomie".



Les projets qu'elle souhaite mener porteront sur les différents axes du projet d'établissement. Ce projet devra notamment être réécrit en 2026 après en avoir fait un bilan, tout en y intégrant l'ouverture de 5 lits de médecine suite à l'autorisation d'exercice d'activité donnée par l'ARS en janvier dernier. Elle compte s'appuyer sur les professionnels et les usagers (patients, résidents et leurs familles) pour conduire ces travaux afin que le projet d'établissement soit celui de tous.

Centre Hospitalier de Mauvezin

REPLAY

> LA REFONTE DES PAP

Les Projets d'Accompagnement Personnalisé posent la base de l'accompagnement des résidents en EHPAD. Ils permettent de fixer les objectifs pour répondre au mieux aux besoins et attentes du résident.

Afin de permettre à l'équipe de découvrir et/ou de s'approprier cet outil, une formation avait été programmée dès 2024, afin de repenser celui existant. L'évaluation interne menée en novembre 2024 n'a fait que conforter cette décision.



Une équipe pluridisciplinaire de 12 professionnels de l'établissement (IDEC, Psychologue, Ergothérapeute, IDE, AS, ASH) ont été formée par Mme JUSTUMUS, via l'organisme ASFO Grand Sud, en janvier et en février 2025 (2x1 jours) à la mise en place et au suivi des PAP.

Dans la seconde partie de cette formation autant théorique que pratique, 3 PAP ont été réalisés avec l'équipe présente.

Une réflexion a débuté depuis le 13 février 2025 sur une trame commune aux établissements du GHT intégrée dans DX Care. C'est Sophie SANGALLI, IDE du CH de Mauvezin détachée sur des fonctions de référente DPI au sein du GHT, qui coordonne ce projet au niveau du département.

ZOOM

> L'OFFRE DE SOINS S'ÉTOFFE !

Afin de décliner les missions des établissements en Soins Médicaux et de Réadaptation, le CH de Mauvezin renforce son offre de soins.

Depuis ce mois de mars, l'hôpital de jour accueille les patients cardiopathes ou porteurs de facteurs de risque cardio-vasculaire pour qu'ils bénéficient de la réalisation d'un bilan et pour les aider à développer leur autonomie dans la gestion et la surveillance de leur pathologie.

En outre, des créneaux de soins non programmés accessibles via le SAS (Service d'Accès aux Soins) sont ouverts depuis le début de l'année pour renforcer la réponse à une demande croissante sur le territoire.

Article de Monsieur Fabien Fourcade – Médecin libéral de la Maison de Santé Pluriprofessionnelle de Mauvezin et Médecin coordonnateur du SMR.

> UNE DIRECTION RENFORCÉE

Depuis le lundi 3 Mars 2025, Mme Maïlys BLANC, Directrice déléguée, est venue prêter main forte au Directeur par intérim, M. Sébastien MICHALSKI, Directeur Général des CH de Gimont, de Lombez et de l'EHPAD de L'Isle-Jourdain.

Elle est présente à temps plein sur la structure.



Centre Hospitalier de Nogaro

REPLAY

> "J'AGIS POUR MA SANTÉ"

Le CH de Nogaro continue d'agir activement pour promouvoir la santé et sensibiliser la population à des enjeux cruciaux :

- 1) Semaine européenne de prévention du cancer du col de l'utérus** : le 27 janvier, il a été proposé un dépistage sur site aux professionnelles du CH de Nogaro et de l'EHPAD d'Eauze. Pour les professionnelles participantes, une heure de temps de travail a été offerte.
- 2) Journée nationale de prévention du suicide** : le 5 février dernier, une sensibilisation a été réalisée par la distribution de flyers et la mise en place d'affichage.
- 3) Mars Bleu - cancer colorectal** : le 21 mars, le "colon tour" était installé au sein de la salle d'animation de Nogaro, l'établissement étant partenaire de cette opération.
- 4) Journée mondiale de la santé bucco-dentaire** : des actions de prévention et d'information au sein de l'EHPAD de Nogaro et d'Eauze ont eu lieu, en partenariat avec l'ARS Occitanie. Ces interventions permettent d'informer sur l'importance des soins dentaires et de promouvoir une bonne hygiène bucco-dentaire, particulièrement auprès des personnes âgées.
- 5) Journée mondiale de l'activité physique adaptée** : le 2 avril, en collaboration avec la Communauté professionnelle territoriale de santé Gascogne Armagnac, le CH de Nogaro a organisé des actions ouvertes au grand public pour encourager la pratique d'activités physiques adaptées. Ces initiatives visent à promouvoir l'importance de l'exercice pour la santé physique et mentale.

ZOOM

> LA RÉFLEXION ÉTHIQUE : "ÉTIKETOC"

Depuis 3 ans, le CH de Nogaro prépare **une réflexion éthique associant différents partenaires**.

En effet, après avoir proposé aux professionnels une réflexion éthique à travers une pièce de théâtre en partenariat avec l'ERE (Espace de Réflexion Éthique) Occitanie, **un comité de pilotage a œuvré pour l'installation du comité d'éthique au sein de la structure avec l'EHPAD d'Eauze**.

Le 21 janvier, le CH de Nogaro a donc eu l'honneur d'**accueillir les membres d'ERE Occitanie pour animer une formation dédiée à la démarche éthique, organisée spécialement pour les professionnels** de l'établissement.

Cette journée a été **l'occasion d'échanger, de réaliser un partage d'expérience et de poser les bases de la création d'une commission éthique** au sein du CH. Cette initiative vise à **renforcer la réflexion collective** autour des enjeux éthiques auxquels sont confrontés les soignants.

La première commission éthique a eu lieu le 26 mai. Merci au Dr Delord et à Mme Bruger, professionnels de santé à la retraite, d'en avoir accepté la présidence et la vice-présidence ainsi qu'à nos représentants des usagers et membres du Conseil de la vie sociale.



Centre Hospitalier de Gimont

REPLAY

> PROGRAMME DES TRAVAUX 2025

Ce début d'année 2025, après de longs mois, voit **l'achèvement des travaux de remise en sécurité du système de sécurité incendie de l'escalier**. La levée des réserves a été faite le 3 mars dernier.

Au cours de ce premier semestre 2025, un travail a également débuté sur le **projet de sécurisation des portes donnant accès à l'établissement**. Un premier point a été réalisé par le service achat, le service technique et les membres du F3SCT (Formation Spécialisée en matière de Santé, de Sécurité et de Conditions de Travail). Puis un groupe de travail a été créé pour établir les véritables besoins. Une fois le dossier finalisé, 3 prestataires seront contactés pour une demande de devis. **L'établissement espère un début d'installation au 2ème semestre 2026.**

ZOOM

> OUVERTURE DE L'UNITÉ PROTÉGÉE ALZHEIMER (UPA)

L'ouverture de l'UPA à l'EHPAD Saint-Hippolyte représente une avancée significative pour la prise en charge des résidents.

Depuis février dernier, l'EHPAD Saint-Hippolyte a ouvert une nouvelle unité spécialement dédiée aux patients atteints de la maladie d'Alzheimer. Occupant l'unité Soulan, cette structure, dotée de 12 lits, a pour objectif de répondre aux besoins spécifiques de ces résidents en assurant une prise en charge sécuritaire et de qualité, tout en garantissant un environnement adapté et un suivi médical personnalisé.

Des équipes soignantes renforcées et spécialisées :

L'unité Soulan bénéficie d'une équipe soignante dédiée, composée d'Aides-Soignants (AS), d'Aides Médico-Psychologiques (AMP) et d'Assistants de Soins en Gériatrie (ASG), qui travailleront en lien direct avec leur projet professionnel.

Une sécurisation des lieux et des équipements adaptés :

La sécurisation des lieux a été une priorité pour cette nouvelle unité. Ainsi, des portes asservies, un digicode d'accès, la fermeture des portails du jardin et des badges réservés aux professionnels garantissent la sécurité des résidents et du personnel. Des équipements spécifiques ont également été acquis, tels qu'un chariot multi-activités, un lave-linge et un étendoir, pour répondre aux besoins quotidiens des résidents.

Un parcours d'admission rigoureux et transparent :

L'admission dans l'unité Soulan suit une procédure cadrée. Elle commence par une demande de préadmission accompagnée de l'avis du médecin traitant, suivie de l'évaluation de la commission de préadmission. Une réunion pluridisciplinaire avec le service demandeur et l'équipe de l'unité Soulan permet de définir les modalités d'accueil adaptées, et une rencontre avec le résident est organisée. Les entrées dans l'unité sont prévues en matinée pour assurer un accueil serein.

Dans un premier temps, l'unité accueille principalement des résidents issus des services internes de l'hôpital de Gimont. Cependant, elle sera également ouverte à des demandes d'admission externes, renforçant ainsi sa vocation à offrir un service de qualité à un plus large public.

Un projet collaboratif et une gestion attentive :

L'ouverture de cette unité n'aurait pas été possible sans la collaboration étroite entre l'équipe pluridisciplinaire de l'EHPAD Saint-Hippolyte, supervisée par le médecin coordonnateur et le cadre de santé. Ensemble, ils ont su mettre en place un projet ambitieux, au service des résidents, et créer un cadre où la qualité de vie et le respect des besoins de chacun sont au cœur des préoccupations.